

# 入院のご案内

より良い入院生活のために

Akabane Rehabilitation Hospital

## 目次

理念と基本方針	1
患者さまの権利／患者さまの個人情報の保護について	2
患者さまとご家族さまに守っていただく事項	3
入院当日	4
入院中の生活	5
面会のご案内	8
患者さまの安全のために	10
入院費のお支払いについて	11
診断書や証明書について	12
退院について	13

## 理念と基本方針

**病院の理念** “手には技術、頭には知識、患者さまには愛を”

**基本方針**  
安心・安全な医療  
回復期リハビリテーション医療  
地域医療

## リハビリテーションとは

障害を受けた者をその人のなしうる最大の

1. 身体的

3. 社会的

2. 精神的

4. 職業的

5. 経済的

能力を有するまでに回復させることである。



## 患者さまの権利

- 1 患者は、その社会的経済的地位、国籍、人種、宗教、年齢、病気の種類によって差別されず、平等な治療を受ける権利を持っています。
- 2 患者は、医師による明確で分かり易い言葉での十分な説明にもとづいて、治療を受ける権利、あるいは治療を拒む権利を持っています。
- 3 患者は、医師による診断と治療、および変わり得る治療方法と今後予測される問題に関して知る権利を持っています。
- 4 患者は、自分の医療内容に関して、医師と共同して選択する権利、他の医師の意見・相談を得る権利、またいかなる場合であっても人格的に尊重され、プライバシーに関して、万全の配慮を受ける権利を持っています。
- 5 患者は、利用可能な財政的支援について十分な情報を得て相談する権利を持っています。
- 6 患者は、効果的医療行為が速やかに行なわれることを要求する権利、および継続的に、検討された質の高い医療を受ける権利を持っています。

## 患者さまの個人情報の保護について

当院では、安全な医療をご提供するとともに、患者さまの個人情報の取り扱いにも、万全の体制で取り組んでおります。

### 個人情報の利用目的について

患者さまの個人情報を(1) 診療業務、(2) 他施設への医療情報提供、(3) 診療費請求業務、(4) 当院の管理運営業務の目的で利用させていただきます。他の目的で利用させて頂く必要が生じた場合には、改めてご説明致しますのでご安心ください。

### 個人情報の開示・訂正・利用停止等について

患者さまの個人情報の開示・訂正・利用停止につきましても、「個人情報の保護に関する法律」の規定にしたがいます。個人情報取扱いの詳細と手続き等、ご不明な点につきましては1階総合受付でお気軽にお尋ねください。診療録の開示は、ご本人さまからの請求を原則と致します(有料)。ただし、診療上患者さまの不利益になる場合等の理由により、やむを得ずお断りすることもございますのでご了承ください。

## 患者さまとご家族さまに守っていただく事項

リハビリ病院として最善の医療を提供し、患者さま、ご家族さまとの信頼関係を構築していくためにも以下の事項をご理解ください。

- 1 身体的暴力や暴言、あるいはセクハラやストーカー行為を行った場合は、リハビリ・治療を中止し、退院をしていただく場合があります。また、必要に応じて警察へ通報致します。
- 2 飲酒(ノンアルコール飲料を含む)は禁止となっております。病院敷地内で飲酒があった場合は、リハビリ・治療を中止し、退院をしていただく場合があります。
- 3 医師・看護師・リハビリスタッフ・ソーシャルワーカー等への過剰な要求は、リハビリ・治療に影響を及ぼす観点から、応ずることができません。場合によってはリハビリを中止し退院をしていただく場合があります。
- 4 病院敷地内は全面禁煙となっております。敷地内での喫煙があった場合には、リハビリ・治療を中止し、退院をしていただく場合があります。
- 5 患者さまに関する様々な連絡事項、相談事項は入院時に決めて頂いた「第一相談者(Key Person)」にさせていただきます。(問診表の第一連絡先に記入していただいた方です)「第一相談者」のご意見をご家族さまの意見とさせていただきます。ご家族で意見の集約をお願い致します。  
※第一相談者(Key Person)の変更がある場合は必ず病棟看護師へお知らせください。

お気づきの点やご不明な点がございましたら遠慮なく、看護師等へお尋ねください。

## 入院当日

### 1 入院の際に持参して頂くもの

- (1) 健康保険証  
(マイナンバーカード・後期高齢者医療証・  
限度額適用認定証・各種公費医療証等該当  
される方)
- (2) 生活保護受給者証  
(生活保護法により入院される方は、福祉事務  
所に必ずご連絡ください)
- (3) 介護保険被保険者証  
※入院後、介護保険の認定を受けた際は受付  
に必ずご提示ください
- (4) 入院申込書兼誓約書
- (5) 問診表
- (6) 個人情報の利用目的同意書
- (7) 顔認証見守りシステムに関する同意書
- (8) 印鑑(ご家族さまの認印、シャチハタ不可)
- (9) 紹介状(前病院からのもの)
- (10) 退院証明書(前病院からのもの)
- (11) その他書類・画像データ(前病院からのもの)
- (12) お薬・お薬手帳
- (13) 日用品  
・右記「持ち物チェックリスト」をご覧ください。  
・米印(※)の4点につきましては、リースも  
ございます。別紙「入院セットサービス  
のご案内」をご参照ください。

#### ✓ 持ち物チェックリスト

- 洗面用具  
(歯ブラシ・歯磨き粉・コップ)
- ヘアブラシ
- 電気シェーバー
- 義歯・義歯容器・  
洗浄用ポリドレ
- ティッシュペーパー
- 筆記用具
- 下着・靴下  
(着替え用も含めて3セットくらい)
- 上靴(運動靴または  
リハビリ靴)
- 現在使用されている  
治療用の装具類
- 洗濯用洗剤(必要な方)
- ※  パジャマ
- ※  リハビリ着
- ※  タオル類
- ※  靴下

★朝夕は冷えますので、体温調整のための衣類(上着)をご用意ください。  
★胃ろうカテーテル留置のカード、ペースメーカー手帳、身体障害者手帳等各  
手帳をお持ちの方はご持参ください。

### 2 入院の手続き

1階総合受付にお越しください。手続きが済みましたらお部屋までご案内致します。入院の際は、平日の10:30に病院にお越しください。ただし、変更がある場合は事前にお知らせ致します。

## 入院中の生活

入院後のリハビリ・治療については「リハビリテーション総合実施計画書」などを用いてご説明します。入院中は治療方針・看護方針にもとづいて療養していただきますが、ご不明な点やご質問がありましたらスタッフへお申し出ください。

### 1 診療体制

- (1) 夜間及び休日は原則として日当直医が診療にあたります。
- (2) 看護師の配置は患者さま13人に対し1人です。勤務体制は基本2交替となっております。(日勤8:30~17:00、夜勤16:30~翌日9:00)

### 2 持ち物の整理と盗難防止・その他

#### 【1】持ち物について

- (1) 持ち物の整理には床頭台と備え付けの引き出し・ロッカーをご使用ください。
- (2) 床頭台にセーフティーボックスが備え付けてあります。貴重品は必ずボックスに鍵をかけ、鍵は常時身につけて下さい。鍵は退院時にお返しください。
- (3) 持ち物にはご記名をお願い致します。
- (4) 持ち込み禁止の物について  
刃物類(ハサミ・カッター)は持ち込みできません。

#### 【2】盗難・紛失・破損について

- (1) 多額の現金はお持ちにならないでください。紛失しても病院は責任を負いかねます。
- (2) 貴重品の持ち込みは原則お断りしております。
- (3) 入れ歯や補聴器、メガネ等を破損・紛失しても病院は責任を負いかねますので予めご了承ください。

#### 【3】その他

- (1) テレビ・ペット・酒等アルコール類等の持ち込みは禁止しております。
- (2) 個室以外の方はイヤホンをご利用ください。個室の方は他の患者さまにご迷惑がかからないよう、音量にご注意ください。
- (3) ご入院中、病床管理のためにお部屋の移動をお願いする事があります。ご了承ください。

(4) 急遽、他院の受診が必要となった際は、ご家族さまに付き添っていただくこととなりますが、ご家族さまと連絡が取れない場合は状況により介護タクシーを手配し、受診の対応を取らせていただきます。費用のご負担をお願い致します。

(5) 当院では、後発医薬品（ジェネリック医薬品）を採用しております。医師の判断により、ご持参された薬と薬効の同等な他の製造販売元の後発品に切り替える事もございますのでご了承ください。

### 3 病院での一日

起床 6:00 / 消灯 22:00

6:00 ~	起床 	
8:00 ~	朝食	デイルームにて
8:40 ~	リハビリ 検査・診察 入浴	◆リハビリはスケジュール管理 しております。 ◆入浴日…男性(月・水・金) 女性(火・木・土)
12:00 ~	昼食	デイルームにて
13:00 ~	リハビリ 検査・診察 入浴	
18:00 ~	夕食	デイルームにて
22:00 ~	消灯 	※消灯後は点灯、談話、テレビ等をご遠慮ください。



**面会時間**  
10:00 ~ 20:00  
(平日・日・祝日共に)  
※ 8頁「面会のご案内」  
をご覧ください。

#### 【1】食事

(1) 食事は医師の指示により、病状に応じた食事をご用意致します。  
※食事制限（治療食）や嚥下障害がなく、主治医の許可がある方は食べ物の持ち込みは可能です。ただし、持ち込み可能な物は決まっております、遵守事項を守る方が対象です（詳細は入院時、看護師にお尋ねください）。

(2) 食事は毎食デイルームでお召し上がりいただきます。

#### 【2】お薬

入院当初は看護師が管理したお薬を配薬致しますが、退院に向けご自身で管理する方法へ変わることもございます。

#### 【3】面談

退院に向け患者さま・ご家族さまと関係職種で話し合いの場を設けております。入院した日から1週間～10日、その後は1ヶ月に1度の割合で平日に調整させていただきます。

※感染症の流行時は対面面談ではなく、オンラインかお電話でのお話し合いになります。その際は当院ホームページでお知らせ致します。

### 4 外出・外泊について

外出や外泊の際は、医師の許可が必要です。希望される場合は、看護師にお申し出ください。その際必要事項のご記入をお願いします。また、無断で外出・外泊をされた場合は退院をしていただく事もあります。

### 5 設備について

#### 【1】携帯電話使用について

- (1) マナーモード設定をお願いします。
- (2) 下記の定めた条件でご使用ください。
  - 1・6階ロビー・デイルーム・個室のみ（多床室・廊下での通話は不可）
  - メールの使用制限はありません。
- (3) 携帯電話の使用を制限している場所（多床室・廊下）でのご使用は、ご遠慮ください。また、他の方々の迷惑にならないよう、時間、場所には十分ご配慮ください。

#### 【2】洗濯機の使用について

- (1) 6階に洗濯機を設置しています。使用時間 9:00 ~ 16:00 (無料)  
※洗剤はご準備ください。
- (2) 有料にて業者への洗濯委託ができます。病棟でお申し込みください。

#### 【3】給茶機

給茶機（無料）は各階へ設置しておりますのでご利用ください。

#### 【4】公衆電話

1階ロビーに設置してあります。

#### 【5】駐車場について

当院のご来院者さま用の駐車場は16台しかございませんので、入院期間中の車両の駐車はお断りしております。ご面会にお越しの際はできる限り公共交通機関をご利用ください。また、満車の際は近隣の有料駐車場をご利用ください。

#### 【6】売店について

無人売店のミニストップポケットを設置してございます。  
※ WAON カード、交通系カード、スマホ決済がご利用いただけます。  
クレジット、現金はご利用いただけません。

#### 【7】TV・冷蔵庫について

4人部屋にご入院の方は、別途お申し込みが必要になります。

## 6 災害等の緊急時について

- (1) 各病室に避難経路を掲示してあります。
- (2) 非常口、消火器、避難場所などお確かめください。
- (3) 非常事態発生の場合は職員の指示に従ってください。  
(エレベーターは使用できません)

## 7 歯科診療について

訪問診療を実施しておりますので、ご希望の方は1階総合受付へお問い合わせください。

## 8 理美容について

ご希望の方は、各階のカウンターへお声掛けください。  
料金につきましては、各階掲示板をご参照ください。



## 面会のご案内

面会の際は、**必ず1階の受付でお手続き後、「面会札」を着用し**、当該病棟のスタッフステーションまでお越しください。病室をお伝え致します。面会終了後は、面会札を受付へご返却いただき帰院時間をご記載ください。

また病棟では、患者さまの療養の妨げにならないよう、以下のことを必ずお守りください。



### 1 面会時間・場所

【時間】 10:00～20:00 (日・祝含む)

【場所】 各病棟のデイルーム・1F、6F ラウンジをご利用ください。

(上記時間以外で特別な事情(受診の付き添い含む)がある場合は、事前に各病棟のスタッフへお申し出ください。**事前のお申し出がない場合は、対応致しかねますのであらかじめご了承ください。**)

- (1) 感染症の流行時(インフルエンザ、新型コロナウイルス感染症等)は、マスク着用・手指消毒の徹底をお願い致します。この時期の小学生以下(満12歳以下)のお子さまの面会は、1Fラウンジのみとさせていただきます。



- (2) 免疫力の弱い小さいお子さま(6歳以下)のご面会については、お子さまを守るという感染予防の観点から、面会場所を制限させて頂いております。ご理解とご協力をお願い致します。

- (3) リハビリ時間と重なった場合には面会ができない場合もございますのでご了承ください。

※院内での感染症等の発生状況によっては面会制限を設ける場合がございます。予めご了承ください。

※面会制限やオンライン面会等の情報につきましては当院ホームページでお知らせ致します。

### 2 ご来院者さまへのお願い

- (1) 患者さまのお荷物をご持参される方は下記の時間帯でお願い致します。

【時間】 10:00～20:00

(土・日・祝日・年末年始含む)

【場所】 1階総合受付にお声がけください。



- (2) 感染症が疑われる症状(発熱、咳、下痢、はやり眼等)のある方はご来院をご遠慮ください。

- (3) 生花やドライフラワーの表面・鉢植えの土・花瓶の水等は患者さまへの感染やアレルギーの原因となる恐れがありますので、お持ち込みをご遠慮いただいております。

- (4) 携帯電話の使用を制限している場所(多床室・廊下)での使用はご遠慮ください。また、患者さまの療養の妨げにならないよう、十分ご配慮ください。

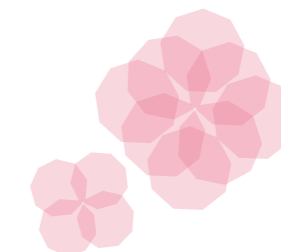


### 3 入院患者さまの電話でのお問い合わせについて

プライバシー保護の観点より、お電話での患者さまの入院の有無や病室の問い合わせにはお答えできませんのでご了承ください。

### 4 ご来院者さまの来院情報について

プライバシー保護の観点より、ご来院者さまの来院情報は、原則患者さまご本人以外にはお教えできませんのでご了承ください。



## 患者さまの安全のために

### 1 本人確認について

入院中はネームバンドの装着、病室入口やリハビリボード等へお名前を掲示させていただきます。また、安全のために顔写真を撮影させていただいております。同意できない場合は看護師にお申し出ください。ご理解とご協力をお願い致します。

### 2 個人の尊厳と危険防止について

患者さまの状態によっては、転倒・転落等が生じることがあります。ご家族さまの同意を得た上で行動制限を実施することもあります。最小限にとどめます。多少のリスクがあっても個人の尊厳の方が重要と考えています。ご不安な点がありましたら、病棟看護師長にご相談ください。希望によってはご家族さまに付き添っていただくことも検討致します。

### 3 院内感染防止について

病院には免疫力の低下した方が多いため、感染症が発生すると他の方々にも感染してしまう可能性が高くなります。インフルエンザ、新型コロナウイルス感染症等の感染症の流行時期には、面会制限がございます。病院・病室入口のアルコール手指消毒剤をご利用ください。感染予防対策に対してご理解・ご協力をお願い致します。

### 4 アレルギーについて

お薬、食品にアレルギー症状（蕁麻疹や粘膜の腫れ等）がでる方は、看護師にお申し出ください。

### 5 説明と同意・セカンドオピニオンについて

- (1) 入院に際し、主治医あるいは担当医が、疾患の治療とリハビリテーションについて、患者さまとご家族さまに説明致します。この説明にもとづいて、患者さま、またはご家族さまからの同意を得て治療とリハビリテーションを進めます。ご同意いただければ、同意書に署名と捺印をお願い致します。患者さまが意思を表明できない場合、または未成年の場合には、代諾者の署名と捺印をお願い致します。
- (2) セカンドオピニオンを希望される方は、ご遠慮なくお申し出ください。お知り合いの医療機関へ宛てた当院の診療情報を提供致します。セカンドオピニオンを尊重しつつ、当院の治療方針を説明致します。

### 6 患者相談

**1階総合受付 9:00～17:00 土・日・祝日除く**

医療サービス、栄養、診療等に関すること、医療安全に関すること等について、患者さまやご家族さまからのご相談事ございましたら、遠慮なくお申し出ください。

## 入院費のお支払いについて

### 1 入院費の請求について

月末締めのご請求書を翌月10日頃に発行致します。請求書をお受け取りになりましたら、その月の末日までに1階総合受付にてお支払いください。退院の際は、その当日までの医療費のお支払いをお願い致します。

- (1) 入院料及び入院中の医療費は、保険診療の規定に準じて請求致します。ただし、自費診療・労災保険・自動車損害賠償保険は別途扱いになります。
- (2) 食事代は、提供した食数に応じて請求させていただきます。食費負担額の減額認定証をお持ちの方は、1階総合受付へご提示ください。
- (3) 有料室料・テレビ代・冷蔵庫代・オムツ代・文書料等、保険診療で請求できないものにつきましては、全て実費にて請求させていただきます。（料金につきましては、別紙「自費料金表」をご参照ください）  
※アメニティリース代は別紙「入院セットサービスのご案内」の小山株式会社からのご請求になります。
- (4) お支払いの際には、健康保険証・マイナンバーカード・各種公費医療証等をご提示ください。

※月に1度は健康保険証・マイナンバーカードを1階総合受付にて提示していただきます。

※上記の内容に変更が生じた場合は速やかにご提示ください。

※入院費の個人負担金が高額となった場合、自己負担限度額を超えた分が高額療養費として支給されます。詳しくは1階総合受付にお問い合わせください。

- (5) 医療費の領収書は、所得税の医療費控除を申請する際にも必要となりますので大切に保管してください。領収書の再発行はできませんのでご注意ください。

※入院費についての相談または不明な点がございましたら、1階総合受付で承ります。

## 退院について

### 2 振込み

振込みでのお支払いをご希望の方は、1階総合受付までお申し出ください。

### 3 窓口

#### 【1】現金

【2】カード 以下のカードがご利用になれます。

- 三菱UFJ
- DC
- UFJ
- ニコス
- VISA
- マスターカード
- JCB
- ダイナースクラブ
- ディスカバー
- アメリカン・エクスプレス



**【窓口支払い】**  
月曜～土曜 9:00～16:30  
日・祝日 お取り扱いできません



## 診断書や証明書について

### 1 申し込み場所

1階総合受付でお申し込みください。

### 2 申し込みするときの注意

- (1) 患者さまご本人以外の方が申し込まれる場合は、申し込まれる方の身分証明書をお持ちください。
- (2) 発行までに多少の日数がかかりますので、余裕をもってお申し込みください。

### 1 退院期限

患者さま、ご家族さまと相談のうえ、ある程度の目標を設定致します。目標に到達した時点が退院の目安となります。入院期限内であっても退院とさせていただきますので、ご了承ください。

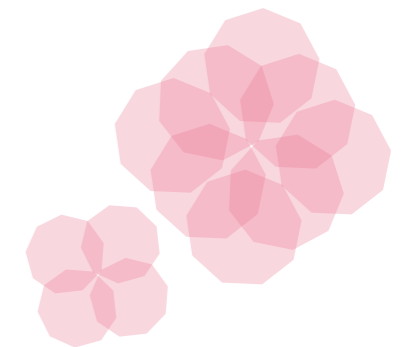
### 2 退院時間

平日の9:30 となります。(土・日・祝日除く)  
ご家族さまは、9:00 頃にご来院をお願い致します。



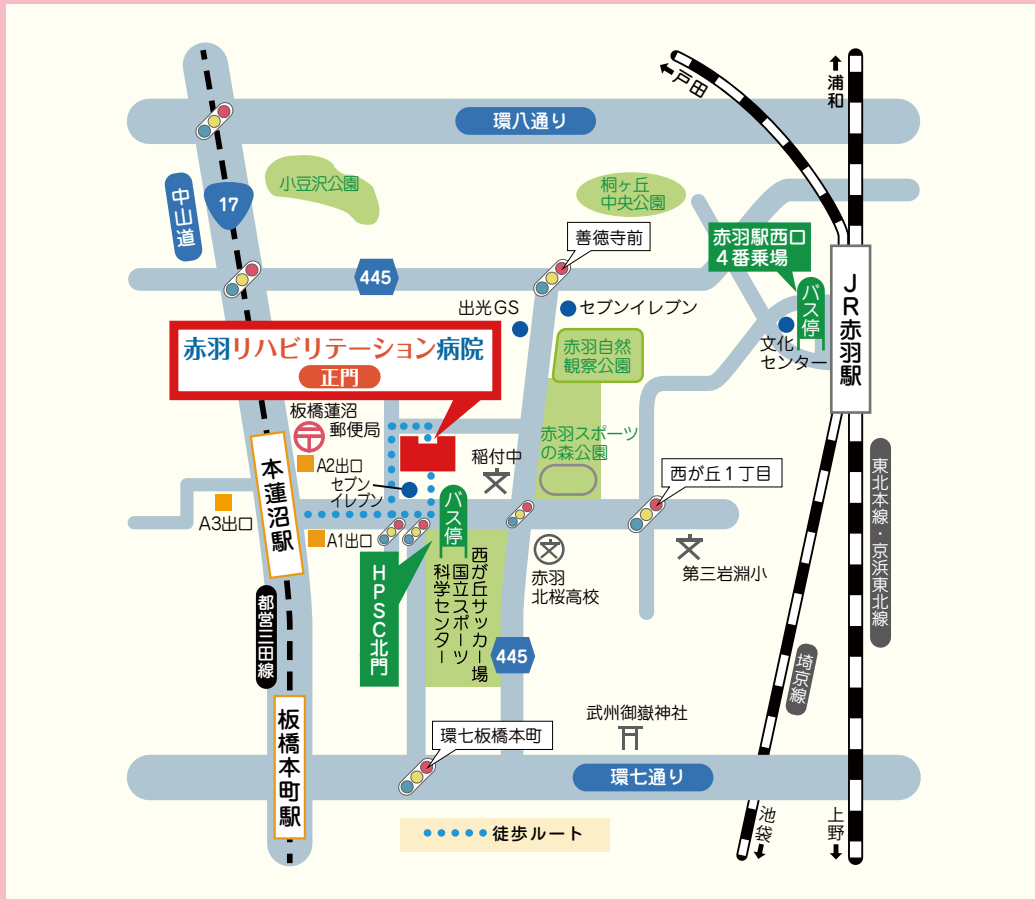
### 3 退院手続きについて

- (1) 受付の面会簿にご記名の上、病棟へ上がり、病室で退院のご支度を行ってください。
- (2) 担当看護師より紹介状等の書類をお受け取りください。
- (3) お支払の準備が出来ましたら、病棟クランクよりお知らせを致しますので、1階総合受付にお越しください。
- (4) 1階総合受付にて薬剤師より、お薬のお渡しと説明を行います。
- (5) 退院時、健康保険証、マイナンバーカード、各種公費医療証等をご提示ください。  
退院証明書を医事課よりお渡し致します。
- (6) お会計をお支払いいただき、退院の手続きは完了となります。





## 交通のご案内



### 徒歩ルート

都営三田線…「本蓮沼駅 A1・A3 出口」を出て  
西が丘サッカー場方面(東)に徒歩で直進約6分

### バス(国際興業バス)ルート

赤羽駅西口4番乗場…「池袋駅東口行」「日大病院行」  
「大和町行」乗車→「HPSC北門」下車1分

★恐縮ではございますが、駐車場は台数に限りがございますので、  
公共交通機関をご利用ください。

ご入院のご相談は『医療連携室』までお問い合わせください

☎ **03-5993-5775**

FAX: 03-5993-5776 (医療連携室直通)

月～金(土・日・祝日除く) 9:00～16:30

医療法人社団 巨樹の会



**赤羽リハビリテーション病院**

〒115-0055 東京都北区赤羽西 6-37-12 TEL: 03-5993-5777 FAX: 03-5993-5778

HP <http://www.akabane-rh.jp/> E-Mail [info@akabane-rh.jp](mailto:info@akabane-rh.jp)